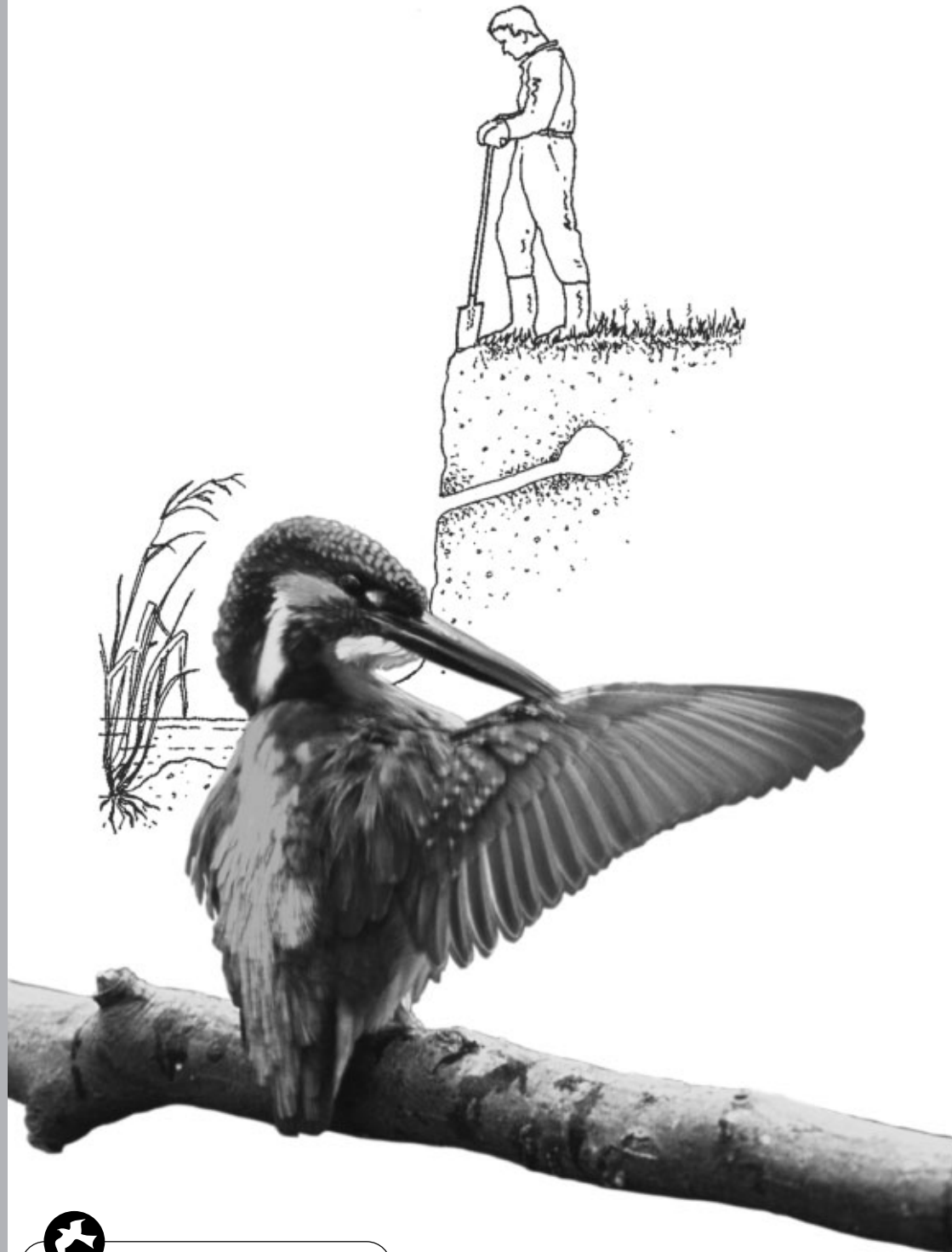


IJsvogelwanden

aanleg, controle en onderhoud



Zorg voor ons landschap

RUIJTE VOOR PLANT EN DIER



Zorg voor ons landschap

RUIMTE VOOR PLANT EN DIER

Landschap Noord-Holland maakt deel uit van een samenwerkingsverband van twaalf provinciale organisaties: Landschapsbeheer Nederland. Zij streven naar behoud, beheer en ontwikkeling van een ecologisch cultuurlandschap met een streekeigen karakter. Het verbeteren van leefgebieden voor planten en dieren krijgt daarbij speciale aandacht. Elke provinciale organisatie beschikt over de specifieke kennis die nodig is om de regionaal sterk verschillende leefgebieden ook op kleine schaal in stand te houden, zoals in boomgaarden en groenstroken. Dat verzekert een levend landschap voor de toekomst.

Colofon

Landschap Noord-Holland, april 2004

Auteur Jelle Harder, Landschap Noord-Holland
Tekeningen Ben Hendriks, Studio 47
Foto's Jan van Duinen (omslag en blz. 4), Jelle Harder (blz. 8)
Vormgeving Kees van Veenendaal
Druk Drukkerij Gravé
Oplage 500

Medefinanciering

Deze uitgave is mede mogelijk gemaakt dankzij financiële ondersteuning van de Provincie Noord-Holland en de Nationale Postcode Loterij.



Bestellen

Deze uitgave is te bestellen door overmaking van € 4,50 incl. porto, op postgiro 263 53 73 t.n.v. Landschap Noord-Holland te Castricum onder vermelding van IJsvogelhandleiding. Gratis downloaden van de IJsvogelhandleiding kan ook via www.landschapnoordholland.nl/publicaties.php

Landschap Noord-Holland

Postbus 257,
1900 AG Castricum
Telefoon: 0251- 66 22 44
Fax: 0251 - 67 35 59
www.landschapnoordholland.nl

IJsvogelwanden

aanleg, controle en onderhoud

Inhoud

Colofon

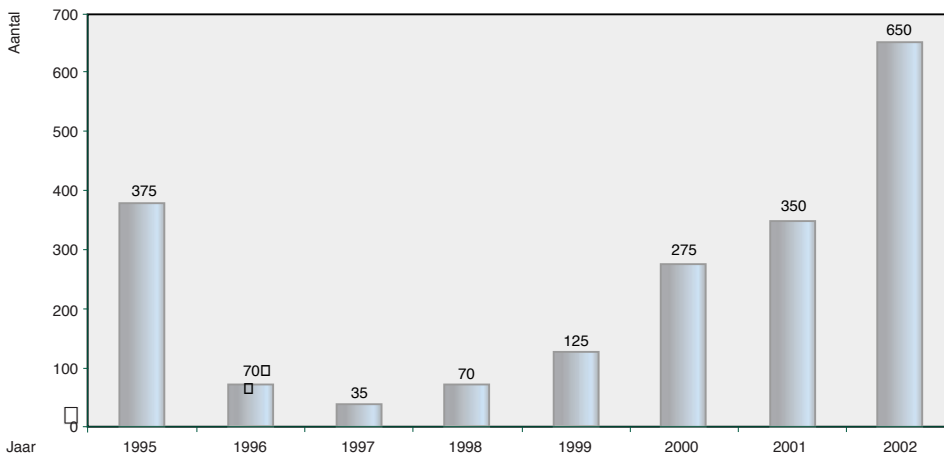
1 – Inleiding	2
2 – Wél vis, geen broedwand	2
3 – IJsvogelwanden aanleggen	3
A Een oever afsteken	4
B Een boom omtrekken	6
C Een grondwal opwerpen	7
D Een kunstnest gebruiken	8
4 – Controle van ijsvogelwanden	9
5 – Onderhoud van ijsvogelwanden	10
6 – Stappenplan	10
7 – Ervaringen	11
Dankwoord	11
Bijlage: Meer informatie	12

1— Inleiding

De één noemt het turquoise, de ander ziet emerald groen en weer een ander houdt het op kobalt blauw. En iedereen heeft gelijk. Want door een speciale veren- en pigmentstructuur varieert het wonderschone blauw van de ijsvogel met de lichtval. Hoe 't ook zij, velen voelen zich tot deze kleurrijke bewoner van helder en visrijk water aangetrokken. En terecht! Het is dan ook niet verwonderlijk, dat veel terreinbeheerders de ijsvogel hartelijk verwelkomen. Maar de ijsvogel komt niet altijd vanzelf. Soms kan wat hulp de vogel nét over de streep trekken om zich ergens te vestigen. Daarover gaat deze handleiding.

De ijsvogel staat op de Rode Lijst van bedreigde en kwetsbare vogelsoorten in Nederland. Tussen 1995 en 2002 schommelde hun aantal in ons land tussen minimaal 30-70 broedpaar (1997) en maximaal 650-700 broedpaar (2002). Anders dan zijn naam doet vermoeden, moet de ijsvogel niets van strenge winters hebben. Bij strenge vorst hebben ze het als standvogel zwaar. Hun stapelvoedsel, vis, is dan gedurende lange tijd onbereikbaar onder een dikke laag ijs. Tijdens strenge winters krijgt de populatie dan gevoelige klappen. Een verlies van 80-95% is dan geen uitzondering.

Grote verliezen waren er recentelijk tijdens de strenge winters van 1995/96 en 1996/97. De soort kent dan ook van nature grote schommelingen. Maar gelukkig kan de broedvogelstand zich in 5-7 jaar weer herstellen tot een niveau van vóór een strenge winter.



Abbeelding 1: Minimum aantallen ijsvogelbroedparen in Nederland 1995 - 2002.

2— Wél vis, geen broedwand

Ijsvogels zijn afhankelijk van voldoende (kleine) vis en waterinsecten, maar óók van geschikte broedplaatsen. Dat zijn steile oeverwanden of stevige wortelkluiten van omgevallen bomen, waarin zij een nestgang graven. In de broedperiode, van maart tot augustus, zien we de volwassen ijsvogels bijna uitsluitend in de omgeving van hun nestplaatsen. Vanaf juni zwerven de eerste jongen uit. Zij verlaten het broedgebied en zoeken elders grote en kleine wateren om er te foerageren. Tegen de winter komen daar ook vogels bij die de koude oostelijke en noordelijke streken ontvluchten. Meestal verdwijnen deze ijsvogels weer aan het begin van het volgende broedseizoen. De reden hiervoor is vaak dat geschikte nestgelegenheid ontbreekt. Er zijn bijvoorbeeld geen kale, steile oeverdelen of wortelkluiten waarin de ijsvogels een nestgang kunnen graven.

Kortom, er is wel voedsel, maar geen nestgelegenheid. Een potentieel geschikt ijsvogelbiotoop dus, mits nestgelegenheid wordt geboden. Dat kan - soms heel simpel - door broedwanden te creëren. Daarover informeert deze handleiding. Vrijwilligers, terreinbeheerders en andere geïnteresseerden kunnen hier alles lezen over aanleg, controle en onderhoud van broedplaatsen voor de ijsvogel.

3 – Ijsvogelwanden aanleggen

Let bij het aanleggen van een ijsvogelwand op de volgende zaken

- Overleg de plannen altijd van tevoren met de terreineigenaar.
Regel een vergunning voor controle en onderhoud.
- Kies een plek die geen last heeft van intensief oeverbeheer.
- Kies een plaats waar in of buiten het broedseizoen ijsvogels worden gezien.
Dat is een plek met helder, visrijk water. Een deel daarvan kan tot op korte afstand (1-2 km) liggen.
- De plek moet rustig (!) zijn en beschermd. Zorg voor ontoegankelijkheid, zo nodig met behulp van een takkenril of omgetrokken boom.
- De plek heeft bij voorkeur rondom wat opgaande begroeiing van bomen of struiken. Op de oever en boven het water zijn hier en daar overhangende takken (uitkijkpost, rustplek, plek om grotere visjes dood te slaan).
- Kies een plek waar geen hinderlijke water- of oevervegetatie voor de oever staat. Een plek met struiken en bomen op de oever geniet hier de voorkeur (ook van belang als schuilplaats voor pas uitgevlogen jongen). Door de schaduwwerking blijft het water voor de oever beter vegetatievrij. Snoei zonodig enkele takken weg voor een vrije aanliegroute.
- Indien er geen andere keuze is, haal dan de watervegetatie weg door het water voor de oever uit te diepen tot circa 75 cm onder het waterniveau.
- Maak in een geschikt gevonden leefgebied - in hetzelfde broedgebied - bij voorkeur twee of drie wanden. Ijsvogels kunnen dan kiezen; ook kan een tweede broedsel eventueel in de andere wand gelegd worden. Bedenk dat de afstand tussen de territoria vaak ligt tussen de 1 tot 5 km.
- Maak een ijsvogelwand liever wat overhangend (5°) dan geheel verticaal.
Roofdierjes krijgen zo nog minder kans bij een nestgang te komen.
- In de aangelegde wand kunnen, onder een lichte hoek van 10-20° (omhoog vanaf de waterkant), 1 of 2 kleine gaten voorgeboord worden. Doorsnede 6-7 cm, diepte circa 25 cm. Dat zou ijsvogels kunnen stimuleren daarin te gaan broeden.
- Een succesvolle eerste wand kan stimuleren tot nieuwe wanden. Maak echter wel van te voren duidelijke afspraken over wie helpt bij de aanleg, de controle en het onderhoud. Zorg daarmee voor continuïteit.
- Voer het werk zoveel mogelijk uit buiten het broedseizoen.

A— Een oever afsteken

Benodigde werktijd

Afhankelijk van de plek 15-60 minuten.

Algemeen

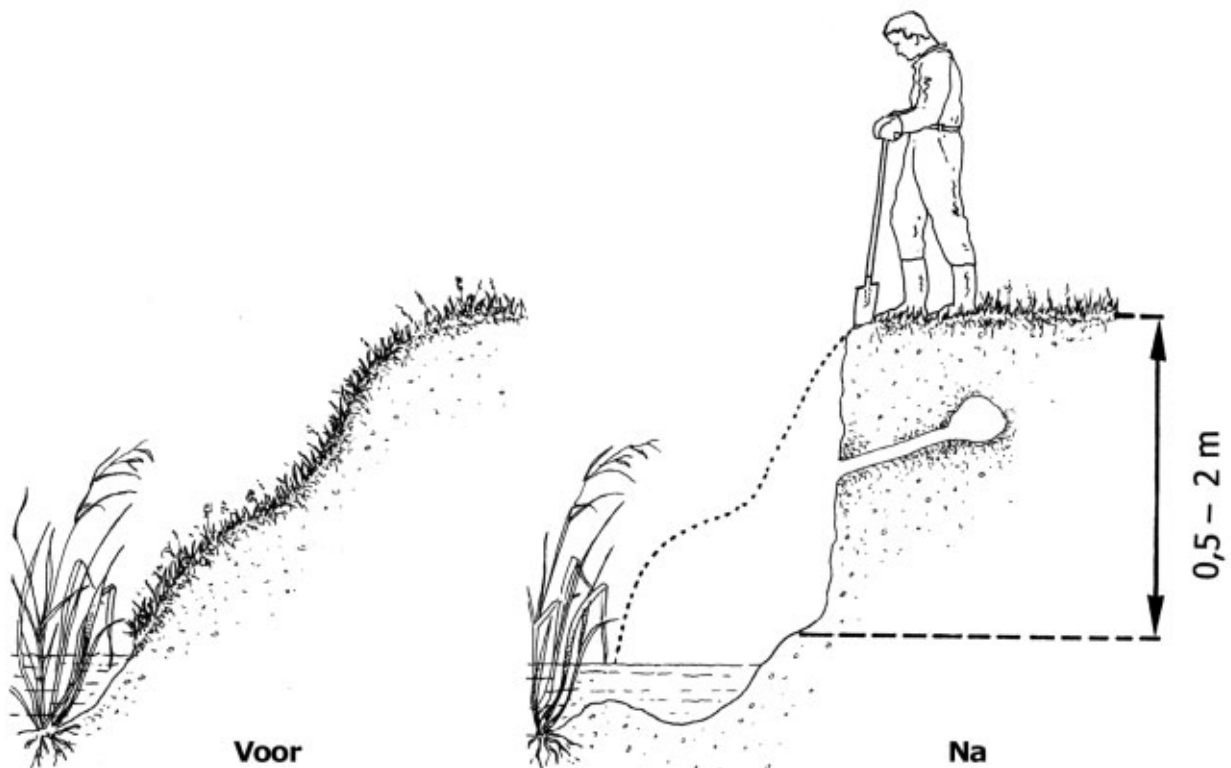
Dit is de gemakkelijkste, snelste en goedkoopste oplossing.

De oever moet een minimale hoogte hebben van 50 cm (afbeelding 2).

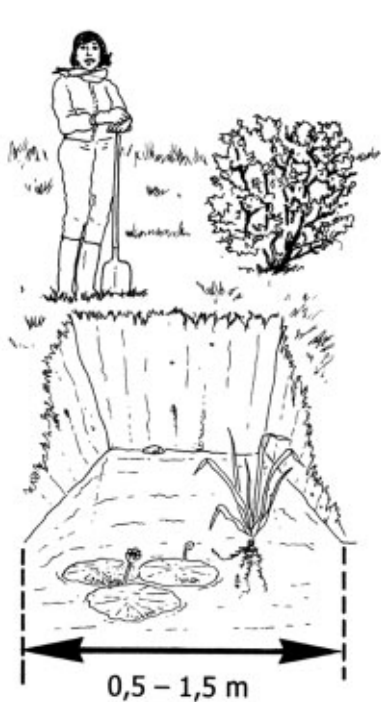
Indien hogere oevers aanwezig zijn, hebben deze de voorkeur.

Werkwijze

- Steek de oever af met een scherpe steekschop.
Een rechte oever van circa 100 cm lang is al voldoende (afbeelding 3a).
- Graaf de grond voor de wand weg, zodat er minimaal 15 cm water voor de wand staat.
De nestwand is daardoor minder bereikbaar voor roofdieren (en mensen).
Dieper water mag ook, maar dan heb je hogere laarzen nodig bij de controle.
- Verwerk de weggegraven grond zo dat deze niet opvalt in de omgeving.
Leg er bijvoorbeeld bladeren en takken overheen.
- Geef langere oevers een gebogen vorm (afbeelding 3b).
Binnen de kromming ontstaan kleine verschillen in microklimaat (licht, wind, neerslag).
Deze verschillen bieden de ijsvogels de mogelijkheid de voor hen meest gunstige plek voor de nestpijp te kiezen.



Afbeelding 2: Afsteken van een oever.



Afbeelding 3a:
Afsteken van een kortere oever.



Afbeelding 3b:
Afsteken van een langere oever.

Rustplekken

Steek bij nieuwe ijsvogelwanden enkele dikke takken in de oever die over het water hangen. Ijsvogels maken hier gebruik van als rustplek, uitkijkpost en plaats om gevangen visjes op dood te slaan. Als dat laatste het geval is, kunnen sporen van schubben achterblijven. In plaats van het aanbrengen van takken kan er een paal in het water worden gezet. Het interessante van het aanbrengen van zitplaatsen is bovendien dat je als waarnemer altijd extra alert kunt zijn bij de benadering van die plaatsen, in de hoop er een ijsvogel aan te treffen.



Afbeelding 4: Een kale stevige tak als rustplek en uitkijkpost in de buurt van de nestwand.

B— Een boom omtrekken

Benodigde werktijd

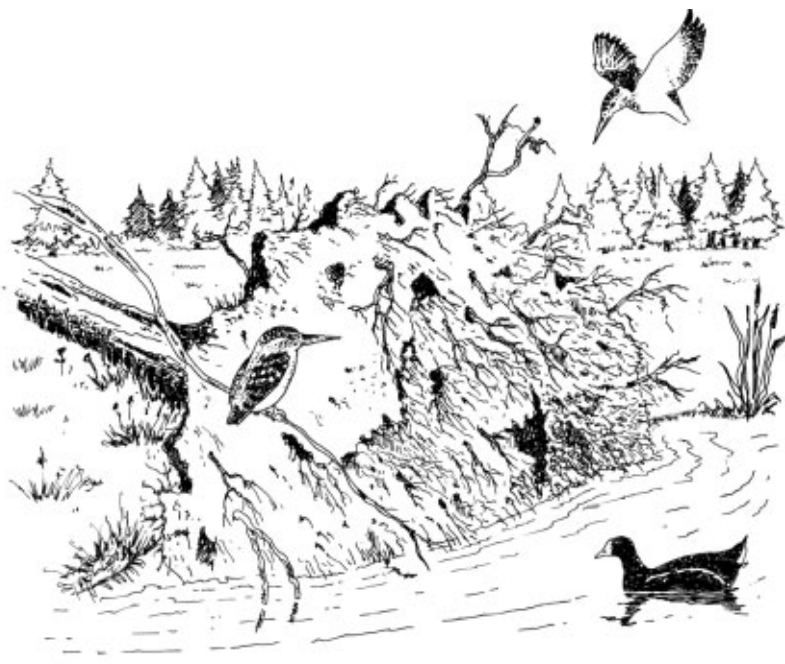
Afhankelijk van de plek en aanvoer van materialen één mandag.

Algemeen

Voor de uitvoering hiervan is professioneel gereedschap nodig. Uitvoering door alleen onervaren mensen is onverstandig en gevaarlijk. Overleg over hulp bij de uitvoering met de terreinbeheerder en/of Landschap Noord-Holland.

Werkwijze

- Kies bij voorkeur een boom die circa 100 cm vanaf de oever staat. Diameter van de boom op borsthoogte (minimaal 25 cm).
- Vraag aan de terreineigenaar of er voor het omtrekken van die boom een kapvergunning nodig is. Zo ja, laat de eigenaar dat eerst regelen. De procedure duurt 8 weken.
- Met behulp van een handler wordt de boom omgetrokken, waarbij de stam op het land komt te liggen en de wortelkluit aan de waterkant in verticale stand is gekomen.
- Bepaal de hoogte en dikte van de wortelkluit. Hoogte bijvoorkeur minimaal 75 cm, dikte kluit minimaal 100 cm. Maak de kluit zonodig dikker door grond aan te brengen aan de landzijde van de kluit. Stamp de grond aan.
- Graaf de grond voor de kluit weg, zodat er minimaal 15 cm water voor de kluit staat. De nestwand is daardoor minder bereikbaar voor roofdieren (en mensen). Verwerk de grond achter de kluit.
- Bescherm de omgeving van de kluit zonodig door er takken omheen te leggen.



Afbeelding 5: IJsvogelwand van een omgetrokken boom.

Verstoringen

In de volgende situaties is het onverstandig om een wand aan te leggen:

- * dichtbij een drukke recreatieplek
- * nabij een plek waar gevist wordt
- * op een plek met teveel oeverafslag
- * op plaatsen waar boten gemakkelijk de wal raken of aanmeren (als dat niet anders kan breng dan ter bescherming drijfbalken aan).

C – Een grondwal opwerpen

Benodigde werktijd

Afhankelijk van de plek en aanvoer van materialen twee tot drie mandagen.

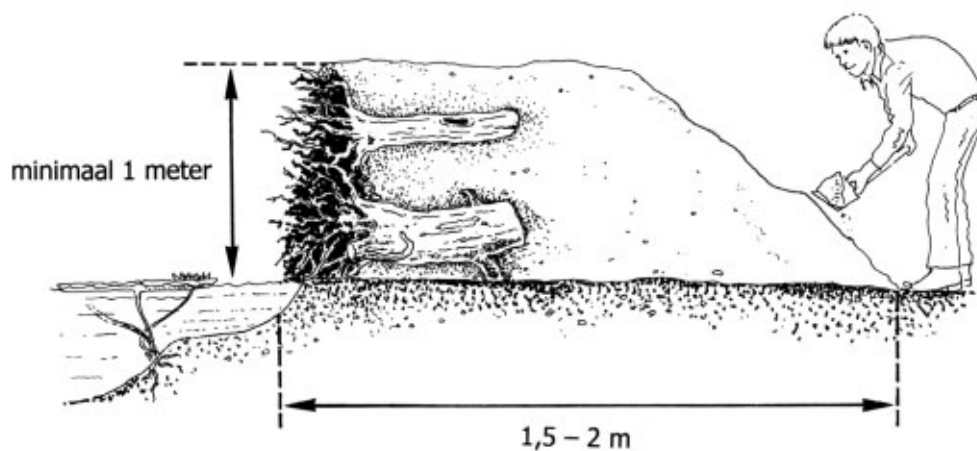
Algemeen

Wanneer een geschikte oever ontbreekt en de wortelkruit evenmin tot de mogelijkheden behoort, biedt een grondwal een alternatief. Een wal van circa 200 cm lang, 100 cm hoog en 150 cm diep volstaat al. Bedenk dat die grond, circa 4 m³, na verloop van tijd inzakt. Gebruik bij voorkeur 'plakkerig' zand. Dat is zand gemengd met wat leem of klei.

Ter versteviging van de grondwal kunnen kleine wortelkluiten, bij voorkeur met wortel en al, en takken worden ingebracht. Indien nodig kan ter plaatse ook nog een stukje lage beschoeiing (max. 25 cm boven water uitstekend) worden aangebracht.

Werkwijze

- Bepaal de juiste locatie voor de grondwal. Is er bij een grotendeels kale oever een boom(pje) of struik, maak de wal er dan naast. De boom zorgt voor nog enige 'beschutting' van de nestplaats.
- Stapel de wortelkluiten tot een 'muurtje' op de rand van de oever tot circa 100 cm hoog en 150 cm breed. Laat zoveel ruimte tussen de kluiten dat er een nestgang gegraven kan worden.
- Breng grond aan tussen de kluiten en aan de landzijde van de kluiten, maar voorkom dat de grond weg kan glijden. (bijvoorbeeld door middel van een stukje beschoeiing onder de waterlijn).
- Dek, indien mogelijk, de grondwal af met wat grasplaggen. Dat camoufleert de plek en voorkomt wegspoelen van de grond bij regen.



Afbeelding 6: IJsvogelwand in een grondwal.

Andere materialen

In plaats van wortelkluiten te gebruiken, kan ook geëxperimenteerd worden met bijvoorbeeld een rietmat, beschoeiingdoek, betonplex, o.i.d. Zo'n wand wordt vastgezet met palen. In de wand worden enkele gaten gemaakt waarachter de grond zichtbaar is. Hierin kunnen ijsvogels hun nestgang graven. Deze wand is te vergelijken met een kunstwand voor oeverzwaluwen.

D – Een kunstnest gebruiken

Benodigde werktijd

Afhankelijk van de plek en aanvoer van materialen een halve tot drie mandagen.

Algemeen

Een kunstnest ('nestkast') voor ijsvogels wordt al op een aantal plaatsen in ons land toegepast. Het kunstnest kan bestaan uit twee halve bollen van gebakken klei. Aan een helft zit een tuit waaraan een kunststof slang (nestgang) komt van 50 - 70 cm lengte en een doorsnede van 6 - 7 cm. (voor nadere informatie over kunstnesten zie Bijlage). Voor het gebruik van kunstnesten zijn twee toepassingsmogelijkheden:

1. Een kunstnest ingraven in een oever van minimaal 75 cm hoog.

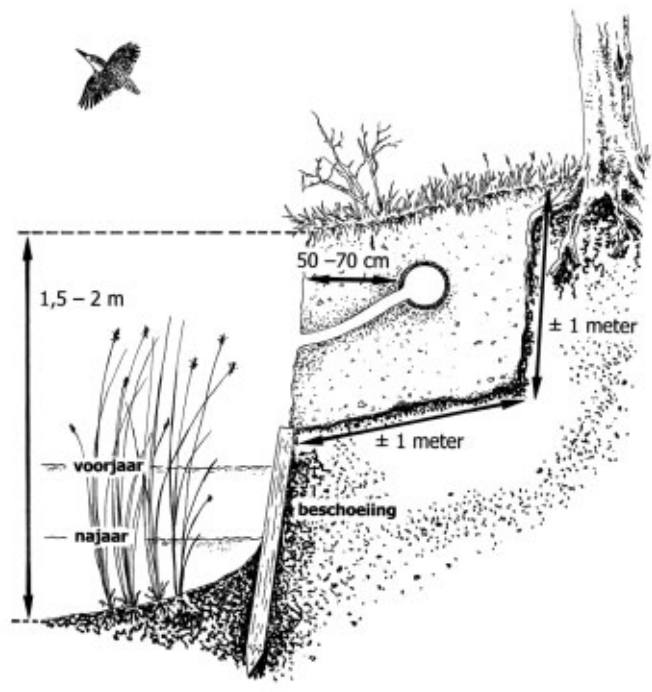
Het gaat dan vooral om oevers met te losse grond. (Het zogenaamde 'klapzand', dat bij afsteken geheel wegzakt.)

Werkwijze

- Ga zo veel mogelijk te werk als beschreven onder 'A. Een oever afsteken'.
- Bepaal de plek waar het kunstnest met slang van bovenaf in de wand wordt ingegraven en graaf deze in. Zorg dat de bovenkant van het kunstnest voldoende diep onder het maaiveld wordt aangebracht, minimaal 25 cm.
- Breng de slang zo aan dat hij licht schuin naar beneden richting oever afloopt (onder ca. 10-20°. Indien te schuin: eieren kunnen weggrollen en/of de jongen kunnen niet terug naar de nestkom).

Sluit slang en kunstnest zo aan dat er binnenin geen hobbel ontstaat. Binnendringend vocht en uitwerpselen van de jongen kunnen zo naar buiten weglopen.

Het uiteinde van de slang iets laten terugvallen in de afgegraven oever.



Afbeelding 7: Een kunstnest ingraven in een oever.

2. Een kunstnest ingraven in een opgeworpen grondwal.

Werkwijze

- Ga zo veel mogelijk te werk als beschreven onder 'C. Een grondwal opwerpen'.
- Vóór het aanbrengen van de grond wordt een paal in de grond geslagen. Doe dat op circa 75 cm vanaf de oever. De paal steekt 50 cm boven het maaiveld uit.
- Monteer op de paal een stevig plankje (ca. 25 x 25 cm). Paal en plankje voorkomen later verzakken van het kunstnest.
- Tijdens het aanvullen van de grond wordt het kunstnest op het plankje gezet en de kunststof slang bevestigd. Zorg dat de bovenkant van het kunstnest voldoende diep onder het maaiveld wordt aangebracht, minimaal 25 cm.
- Breng de slang zo aan dat hij licht schuin naar beneden richting oever afloopt (onder ca. 10-20°. Indien te schuin: eieren kunnen weggrollen en/of de jongen kunnen niet terug naar de nestkom). Sluit slang en kunstnest zo aan dat er binnenin geen hobbel ontstaat. Binnendringend vocht en uitwerpselen van de jongen kunnen zo weglopen. Het uiteinde van de slang iets laten terugvallen in de afgegraven oever.

4 – Controle van ijsvogelwanden

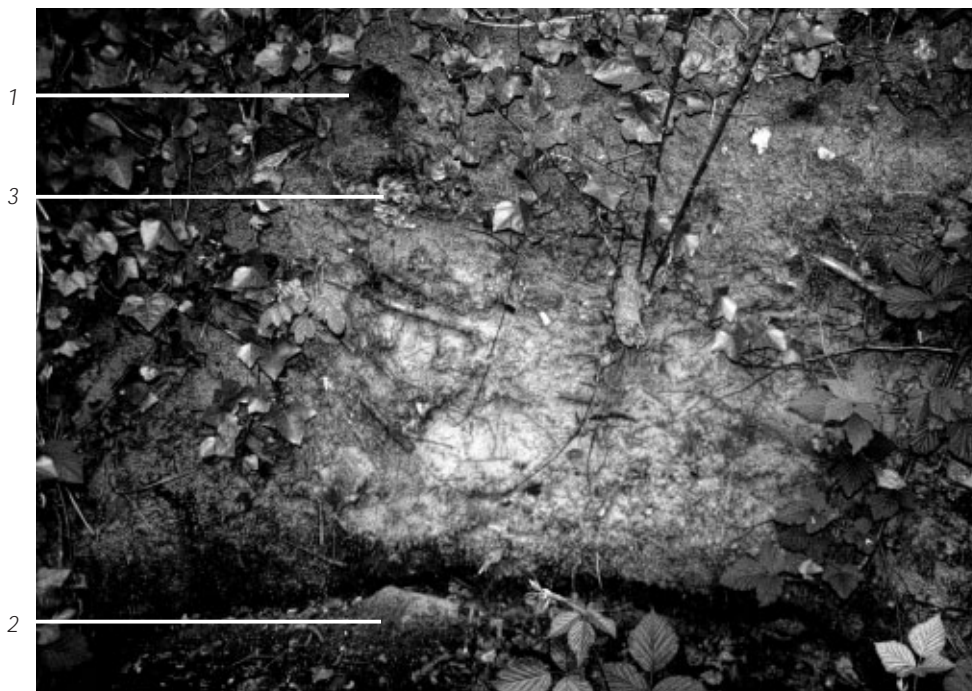
Wanneer controleren?

Wie een ijsvogelwand maakt wil ook weten of er gebroed wordt. Succesvolle wanden stimuleren om te blijven monitoren en nieuwe wanden te maken. Ook terreineigenaren horen deze informatie graag. Een wand kan op afstand geobserveerd worden om te zien of er ijsvogels broeden. Ijsvogels die jongen voeren zijn daar net na de schemering vaak het drukst mee bezig.

Zijn er op afstand geen directe aanwijzingen voor broeden controleer een wand per broedseizoen dan minimaal twee keer. Dat gebeurt direct voor de wand. Per inspectie duurt dat enkele minuten. De eerste controle wordt uitgevoerd vanaf begin mei, de tweede half juli. (Bij vermoeden van een derde broedsel kan tot in september nog gecontroleerd worden).

Werkwijze

- Trek zo nodig laarzen aan. Ga voor de wand staan. Onderzoek de wand zorgvuldig op nestgangen. Een in gebruik zijnde nestgang is te herkennen aan:
 - * een uit de nestgang vliegende ijsvogel
 - * geen spinnenwebben in de nestgang
 - * graafsporen (nestgang ziet er vers uit, soms zand onder nestgang)
 - * slijtage van de nestgang door in en uitgaan van de vogels
 - * begin van de nestgang is sterk, schuin uitgesleten (zie foto)
 - * in de nestgang, aan de nestwand of eronder zijn uitwerpselen zichtbaar
 - * in, onder of nabij de nestgang liggen resten van eischalen
 - * in de nestgang zijn resten te zien van vis (hele vis, schubben, graten)
 - * uit de nestgang komt een vislucht.
- Noteer alle bevindingen. Maak bij het bezoek aan de wand een tekening waarop de aanwezige nestgangen zijn ingetekend. Dat kan naderhand meer zekerheid geven over het verloop van een broedgeval.
- Zorg ervoor dat de informatie over het broeden in de nestwand ook altijd terecht komt bij een lokale vogelwerkgroep en SOVON.



Afbeelding 8: Nestingang (1) tussen klimop. Op de grond is de uitgegraven aarde (2) nog zichtbaar. Direct onder de nestingang een nestje van een winterkoning (3).

5 – Onderhoud van ijsvogelwanden

Wanneer onderhouden?

Ijsvogels beginnen al vanaf maart met het graven van nestgangen. Een ijsvogelwand moet voor die tijd dus al in goede staat van onderhoud zijn. Onderhoud moet daarom in januari/februari gedaan worden. Is de grond nog bevroren, dan uiteraard wat later.

Winterkoningen

Als het afsteken al in augustus/september wordt uitgevoerd bestaat het gevaar dat nog broedende winterkoningen over het hoofd worden gezien. Deze broeden namelijk graag in verlaten ijsvogelgangen. De nesten bevinden zich in de eerste 20 cm van de nestgang maar vallen niet direct op. Afsteken is op dat moment funest voor mogelijk nog aanwezige jonge winterkoningen in het nest!

Werkwijze

- Benodigde materialen: een goede schep, snoeischaar, zaagje en laarzen.
- Maak de wand weer vers door deze zo licht mogelijk en iets overhellend af te steken. Verwijder zo de aanwezige planten en mossen op de wand.
- Verwijder obstakels in de aanvliegroute voor de wand. Snoei zonedig wat takken weg. Laat een stevige kale zittak bij de wand zitten.
- Andere zaken die met onderhoud te maken hebben kunnen zijn dat de oever bij de wand behoort bij een schouwsloot. Overleg met de terreineigenaar of het waterschap over het in tact laten van de oever. Markeer zonedig tijdelijk de juiste plek. Datzelfde geldt voor oevers die gemaaid worden.
- Vervang een eventuele oeverbeschoeiing niet in het broedseizoen. Een nieuwe beschoeiing voor de ijsvogelwand mag niet hoger dan 25 cm boven de waterspiegel uitsteken. Laat zonedig ter plekke een verlaagd deel maken. Overleg hierover met de terreineigenaar.

6 – Stappenplan

1. Overleg met de terreineigenaar over toestemming, controle en onderhoud.
2. Bepaal de locatie voor een nieuwe ijsvogelwand.
3. Bepaal welk soort wand gemaakt gaat worden.
4. Maak afspraken over wie wat gaat doen: aanleg, controle, onderhoud.
5. Leg een wand aan buiten het broedseizoen.
6. Doe de eerste controle begin mei, de tweede half juli.
7. Maak de wand weer gebruiksklaar in januari/februari.
8. Stuur gegevens op naar de terreineigenaar, vogelwerkgroep en SOVON.

7 – Ervaringen

In de periode 1995-2003 is door Landschap Noord-Holland veel ervaring opgedaan met het maken van broedwanden voor ijsvogels. Zo zijn er wanden gemaakt in het Gooi, de Vechtstreek, Kennemerland en Alkmaar en omgeving. Het blijkt een succesvolle aanpak, die plaatselijk een substantiële bijdrage levert aan versterking van de populatie. In het Gooi, in ongeveer de helft van alle beschikbare wanden, vestigde zich een paartje ijsvogels (zie afbeelding 9).

jaar	terreinen met wanden	aantal broedwanden	aantal paar in broedwanden	aantal wanden bezet in %
1999	5	6	3	50
2000	7	11	3 - 4	27 - 36
2001	10	17	7 - 9	41 - 53
2002	11	19	9 - 10	47 - 53

Afbeelding 9: Resultaten ijsvogelwanden in de Gooi- en Vechtstreek 1999 - 2002.

Deze succesvolle wanden liggen verspreid over alle terreinen in de regio. Door het succes van de wanden nam de interesse voor de aanleg ervan toe elders in Noord-Holland. Een succes dat navolging verdient!

	De Ijsvogel
<i>Latijnse naam</i>	Alcedo atthis
<i>Verskil man-vrouw</i>	man zwarte snavel, vrouw roodoranje op ondersnavel
<i>Jonge ijsvogel</i>	korte snavel met wit puntje, donkere pootjes, doffer verenkleed
<i>Broedtijd</i>	maart-augustus
<i>Duur nestgang graven</i>	4-10 dagen
<i>Broedsels per jaar</i>	1-2, soms 3
<i>Eieren</i>	4-8 per legsel
<i>Broedduur</i>	18-21 dagen
<i>Tijd tot uitvliegen</i>	23-27 dagen
<i>Broedsucces</i>	5-8 vliegvlugge jongen per jaar per paar
<i>Leeftijd</i>	gemiddeld 2 jaar; maximum ca. 15 jaar
<i>Gevaren</i>	boomvalk, sperwer, marterachtigen, raamslachtoffer, verkeersslachtoffer, te weinig voedselaanbod, bevroering

Dankwoord

Voor de waardevolle opmerkingen dank aan: SOVON (Harvey van Diek), Vogelbescherming Nederland (Bernd de Bruijn, Paula Huigen) en Frits Boerwinkel, Kees Bolkenbaas, Jan van Duinen, Ab Kroon, Ilse Miedema, Corné van Oosterhout, Jaap Tempel en Roy Verhoef.

Bijlage: Meer informatie

Adressen in Noord-Holland

• Heel Noord-Holland

Contactpersoon: Jelle Harder, Landschap Noord-Holland
Postbus 257, 1900 AG Castricum
0251-662244
info@landschapnoordholland.nl
www.landschapnoordholland.nl

• Wieringen e.o.

Contactpersoon: Laurens van der Vaart
Sportweg 5, 1775 AJ Middenmeer
0227-663523
Is.vandervaart@quicknet.nl

• IJsvogelwerkgroep Alkmaar

Contactpersoon: Rutger Polder
Westerweg 232, 1815 JK Alkmaar
072-5119939
rutger-inge@hetnet.nl

• Zuid-Kennemerland

Contactpersoon: Dick van Galen
Kleverparkstraat 23, 2023 CK Haarlem
023-5264764
dvangalen@tele2.nl

• Amsterdam e.o.

Contactpersoon: Mark Kuiper,
Oostermeerkade 6, 1184 TV Amstelveen
020-4720777
mark@natuurbeleven.nl

• IJsvogelwerkgroep Gooi en Vechtstreek

Contactpersoon: Jelle Harder
Oude Amersfoortseweg 56, 1213 AE Hilversum
035-6937858
jelleharder@hetnet.nl

Aankoop kunstnesten

- Nadere informatie over gebruik en aankoop van kunstnesten (kosten ca. € 100,-) bij:
Stichting "Alcedo"
Stationsstraat 70, 8171 BZ Vaassen
0578-571133

Informatie, foto's, nieuwsbrief

- Contactpersoon: Corné van Oosterhout
www.ijsvogels.nl

Landelijke databank voor waarnemingen en broedgevallen

- SOVON Vogelonderzoek Nederland
Rijksstraatweg 178, 6573 DG Beek-Ubbergen
024-6848111
info@sovon.nl
www.sovon.nl